

Noticias

del boop al click

El boletín trimestral de GS1 Guatemala



Informe Empresarial 2024: Resultados Clave sobre el Desempeño y Retos del Sector

[ANA MAREN BLASBERG](#)

[GERENTE DE COMUNICACIÓN Y ALIANZA ESTRATÉGICA](#)

[GS1 GUATEMALA](#)

En el estudio participaron de 32 empresas guatemaltecas revelaron información clave sobre el desempeño empresarial percibido durante el 2024. Este análisis muestra avances significativos en áreas como finanzas, ventas, sostenibilidad y relaciones laborales, al tiempo que destaca desafíos importantes para consolidar el crecimiento en un entorno competitivo.

El 81% de las empresas reportaron una percepción estable de su situación financiera, marcando el mejor resultado en seis años. Las pequeñas empresas lideraron con un 40% de incremento significativo en ventas, mientras que las micro y medianas lograron mantener estabilidad en sus ingresos. A pesar de estas mejoras, el 11% de las grandes empresas todavía enfrentan pérdidas significativas, subrayando la necesidad de estrategias robustas de recuperación.

En términos de clientes, el informe señala un crecimiento del 66% en la base de consumidores, el nivel más alto registrado desde 2020. Las grandes y pequeñas empresas fueron las principales contribuyentes a esta tendencia positiva. Sin embargo, un pequeño porcentaje, liderado por microempresas, experimentó una ligera disminución en su alcance comercial.

El comercio electrónico continúa transformando el panorama empresarial: el 44% de las empresas lo consideran esencial para su estrategia, aunque un 25% enfrenta barreras como la falta de conocimiento interno y preocupaciones sobre seguridad. Las plataformas más utilizadas son Facebook, Instagram y WhatsApp, reflejando la importancia de una presencia digital sólida.

Por último, el compromiso con la sostenibilidad muestra un progreso significativo, con el 66% de las empresas involucradas en programas sociales y ecológicos. Sin embargo, aún hay margen para mejorar, ya que el 15% de las empresas mantiene una postura neutral frente a este tema.

Este informe, posible gracias a la colaboración de las empresas participantes, ofrece una visión integral del sector. Invitamos a explorar el reporte completo de esta edición y ediciones anteriores en el siguiente enlace: <https://www.gs1gt.org/barometro/> . Con estos resultados, Guatemala avanza hacia un futuro empresarial más competitivo y sostenible.



Centro de Conocimiento GS1 Guatemala: Innovación y Experiencia para la Gestión Eficiente de Estándares Globales

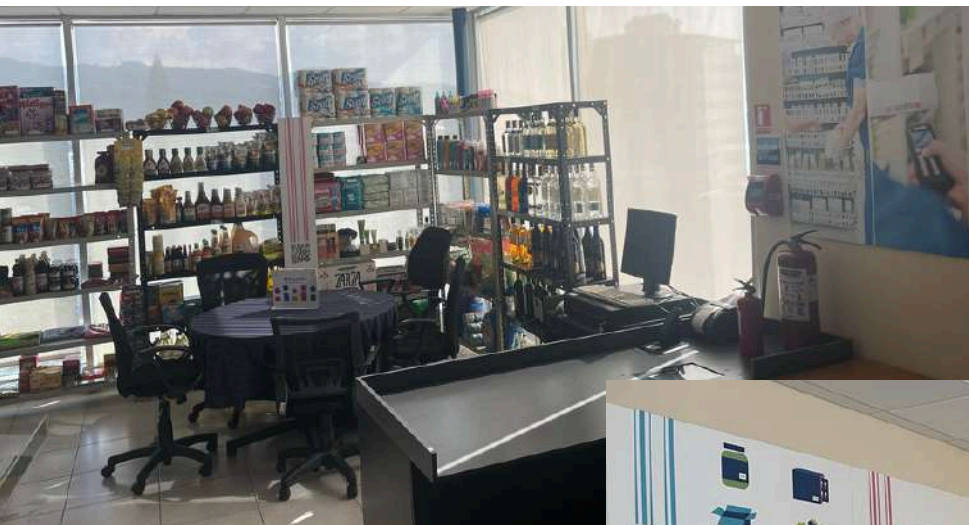
JOSUÉ RODRIGUEZ

GERENTE DE ADMINISTRACIÓN

GS1 GUATEMALA

GS1 Guatemala cuenta desde hace más de 35 años con un centro logístico y de conocimiento Maritza Hidalgo de Toledo en donde puedes tener una experiencia vivencial sobre la correcta aplicación de los estándares globales GS1, este centro está a disposición de nuestros asociados y las personas que quieran explorar el mundo de GS1, de igual forma ayuda a incrementar los conocimientos en la aplicación de los estándares.

El centro de conocimiento surgió por la misma necesidad de que nuestros asociados pudieran aprender la correcta implementación de los estándares en la cadena de valor, las diferentes simbologías que esto conlleva, que sean aplicados desde el productor, transportista, distribuidor, hasta el consumidor final.



La importancia que tienen los estándares de identificar los productos, ubicaciones, activos, documentos o lo que sea necesario para que sea un único lenguaje leído a nivel global, la forma de cómo se va a capturar esta información con que herramientas de captura se cuentan para el proceso, y de cómo y de qué manera vamos a compartir la información de cada una de las transacciones que se realizan con los socios comerciales, y la capacidad de rastrear, ubicar en cualquier momento mediante la trazabilidad, componentes, productos, actores clave, al momento de hacer un retiro de producto.

La importancia que tienen los estándares de identificar los productos, ubicaciones, activos, documentos o lo que sea necesario para que sea un único lenguaje leído a nivel global, la forma de cómo se va a capturar esta información con que herramientas de captura se cuentan para el proceso, y de cómo y de qué manera vamos a compartir la información de cada una de las transacciones que se realizan con los socios comerciales, y la capacidad de rastrear, ubicar en cualquier momento mediante la trazabilidad, componentes, productos, actores clave, al momento de hacer un retiro de producto.

Año con año nuestro centro de conocimiento se va renovando y mejorando para que este se encuentre a la altura de la innovación y de la necesidad del mercado, nuestros socios estratégicos colaboran para que esto sea una realidad, contamos con una Experiencia Tour Virtual 360°, en donde puedes acceder a la información que tiene nuestro centro y poder tener esa experiencia de visitar de manera remota la ubicación.

En el proceso de implementación de los estándares son fundamentales para la identificación y gestión eficiente de los activos, estos juegan un papel importante ya que estos son parte del proceso productivo, distribución y almacenaje, esto puede tener diferentes beneficios, como un seguimiento detallado desde que se adquiere un activo hasta la baja, en donde controlamos el mantenimiento y a que colaboradores se están asignando, nos ayuda a realiza una auditoría eficiente, además de simplificar los procesos de toma de inventarios porque se realizar un de forma rápida.

GS1 Guatemala cuenta ya con un sistema para la gestión eficiente de los activos lo que es ID Activos, que es un sistema que tiene la capacidad de poder registrar y levantar la información necesaria de los activos agregando valor, mejorando la visibilidad y que la toma de decisiones sea de manera oportuna.



Experimenta innovación y formación
Tour Virtual 360° Centro Logístico

RFID vs Código de Barras: ¿Por qué son tan parecidos pero tan diferentes?

JOSE GARCIA

SIXRFID CENTRO AMERICA

A primera vista, la tecnología RFID (Identificación por Radiofrecuencia) y los códigos de barras parecen cumplir propósitos similares: identificar y rastrear productos. Sin embargo, al mirar más de cerca, se evidencian diferencias fundamentales que los convierten en tecnologías con aplicaciones y capacidades muy distintas.

¿Qué es el código de barras?

El código de barras es una tecnología ampliamente conocida que utiliza un patrón de líneas y espacios para almacenar datos. Estos códigos se leen con un escáner que utiliza luz para interpretar la información. Su uso es masivo en tiendas minoristas, logística y manufactura debido a su simplicidad y bajo costo.

¿Qué es RFID?

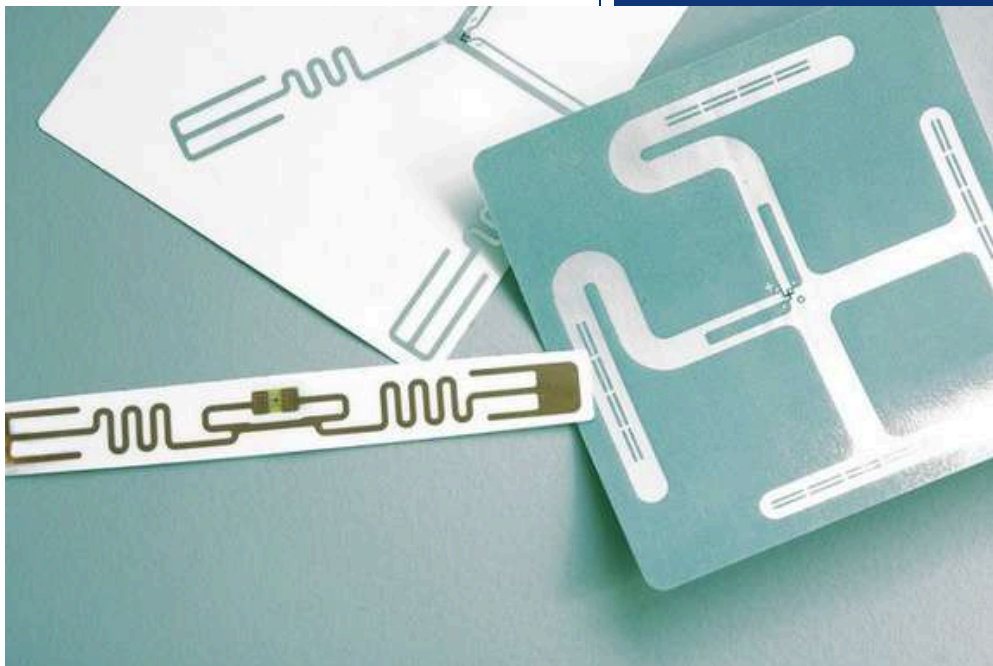
Por otro lado, RFID utiliza ondas de radio para transmitir información almacenada en un chip electrónico integrado en una etiqueta o tag. Estos tags pueden ser pasivos (alimentados por el lector) o activos (con batería propia), lo que les da una flexibilidad que el código de barras no puede igualar.

Similitudes entre RFID y el código de barras

1. Propósito compartido: Ambas tecnologías están diseñadas para identificar y rastrear productos o activos.
2. Usos comunes: Se emplean en logística, gestión de inventarios y control de activos.
3. Relevancia en la trazabilidad: Ambas son herramientas críticas para mejorar la precisión y eficiencia operativa.

Diferencias clave

1. Método de lectura:
 - Código de barras: Requiere línea de visión directa entre el lector y el código, lo que implica que cada artículo debe ser escaneado individualmente.
 - RFID: No necesita línea de visión. Un lector puede identificar múltiples tags simultáneamente, incluso si están dentro de cajas o fuera de vista.



2. Capacidad de datos:

- Código de barras: Contiene información básica como un número de producto.
- RFID: Puede almacenar datos complejos, como historial de mantenimiento, información personalizada o fechas de caducidad, y además se puede reescribir.

3. Velocidad y eficiencia:

- Código de barras: Escaneo manual y secuencial.
- RFID: Lectura masiva en segundos, ideal para operaciones a gran escala.

4. Durabilidad y vida útil:

- Código de barras: Es vulnerable a daños como rayones o decoloración.
- RFID: Los tags están protegidos, siendo ideales para entornos industriales o condiciones adversas.



¿Por qué son tan diferentes?

Mientras que el código de barras es una solución probada y económica, RFID es una herramienta más avanzada que aborda limitaciones críticas del código de barras. Su capacidad para operar sin contacto directo, almacenar más datos y trabajar en tiempo real lo posiciona como la tecnología del futuro, especialmente en sectores que demandan alta eficiencia.

Ambas tecnologías tienen su lugar en el mercado, pero la elección entre ellas dependerá de las necesidades específicas de cada operación. Aunque parecidos en su propósito, RFID y el código de barras son ejemplos claros de cómo una tecnología puede evolucionar para superar las limitaciones de su predecesora.

¿Cuál es el futuro?

El RFID está ganando cada vez más terreno en sectores que demandan precisión, velocidad y trazabilidad en tiempo real. Industrias como la logística, la manufactura y el retail están adoptando esta tecnología para optimizar procesos y reducir costos operativos. La capacidad del RFID para manejar grandes volúmenes de datos y operar sin contacto lo convierte en una solución avanzada que está reemplazando al código de barras en aplicaciones más complejas.

Sin embargo, el código de barras aún tiene una larga vida por delante. Su bajo costo, simplicidad y facilidad de implementación lo hacen ideal para operaciones pequeñas o donde la tecnología RFID no es necesaria. Ambos coexistirán por un tiempo, ya que el código de barras sigue siendo la opción más rentable en muchas situaciones, mientras que el RFID lidera la transformación digital en aplicaciones más sofisticadas.

La elección no es necesariamente una sustitución, sino una cuestión de propósito: RFID y el código de barras tienen roles distintos en un ecosistema en evolución.



SIX RFID

Cómo Reducir la Merma con un Control Eficiente de Inventarios

ROLANDO GUILLÉN
GERENTE DE ESTÁNDARES Y NEGOCIOS
GS1 GUATEMALA

La merma en inventarios es un desafío común para muchas empresas, especialmente aquellas que manejan productos perecederos, valiosos o de alta demanda. Esta pérdida de inventario puede deberse a diversas causas, como deterioro, robo, obsolescencia o errores en la gestión. Sin embargo, un control de inventarios adecuado puede ser la clave para minimizar o incluso eliminar gran parte de estas pérdidas. A continuación, exploramos cómo implementar un control de inventarios eficiente para reducir la merma en una empresa. La merma es cualquier pérdida de inventario que no se debe a la venta de productos. Estas pérdidas pueden producirse por causas internas o externas,

la merma no solo afecta a los márgenes de beneficio, sino que también puede perjudicar la reputación de la empresa, especialmente si la pérdida es significativa o se repite con frecuencia.

Las estrategias para reducir la merma con un Control de Inventarios Eficiente adecuado es una de las formas más efectivas de minimizar la merma.

Implementar un Sistema de Gestión de Inventarios (SGI) Automático

El uso de tecnología para controlar los inventarios es crucial para mejorar la precisión y visibilidad de las existencias. Los sistemas de gestión de inventarios, como los ERP (Enterprise Resource Planning) o los sistemas dedicados a la gestión de inventarios, permiten llevar un control en tiempo real de los productos almacenados, detectar variaciones y ajustar el inventario de manera automática.



Establecer Procedimientos Claros de Recepción y Almacenamiento

Una de las fuentes más comunes de merma es la recepción inadecuada de productos, que puede dar lugar a discrepancias entre lo que se pidió y lo que se recibe, o productos dañados que no se registran adecuadamente. Establecer procedimientos claros para la recepción de mercancías y la inspección de calidad es vital para reducir la merma.



Inspección rigurosa: Verificar la cantidad, calidad y condiciones de los productos al recibirlos, registro inmediato, almacenaje adecuado, control de la Rotación de Inventarios, auditorías Regulares y ciclos de inventarios, capacitación y concientización del Personal, implementar seguridad en el almacén que ayude a mitigar la pérdida, optimizar el diseño del almacén y el uso del espacio, análisis de Datos y Mejora Continua.



La merma es una preocupación constante para muchas empresas, pero un control de inventarios eficiente puede ser la clave para minimizar estas pérdidas. Implementar tecnologías avanzadas, optimizar los procesos operativos, capacitar al personal y establecer medidas de seguridad adecuadas son pasos fundamentales para reducir la merma y aumentar la rentabilidad. Con un enfoque integral en el manejo de inventarios, las empresas pueden no solo reducir las pérdidas, sino también mejorar su eficiencia y competitividad en el mercado.



CONTROL DE ACTIVOS FIJOS

Implementa los estándares GS1 para el control de tus activos fijos e incrementa la productividad en tus operaciones.

 www.gs1gt.org

 3015-3023

 asesor.estandares01@gs1gt.org



Los 4 sectores en Guatemala que se pueden beneficiar al adoptar EDI en sus operaciones

MIGUEL ÁNGEL SÁNCHEZ
GLOBAL ACCOUNT MANAGER
EDICOM MÉXICO



El Intercambio Electrónico de Datos (EDI, por sus siglas en inglés) es un conjunto de tecnologías que automatiza el intercambio de documentos comerciales entre empresas, eliminando la necesidad de intervención manual y permitiendo transacciones rápidas, precisas y estandarizadas. En Guatemala, esta solución tecnológica puede ser un motor clave para la digitalización y modernización de diversos sectores económicos. A continuación, destacamos cómo cuatro sectores estratégicos del país pueden transformar sus operaciones adoptando el EDI.

Comercio y Retail

En el sector comercial, el EDI mejora la eficiencia en la gestión de inventarios y optimiza transacciones comerciales. Las cadenas de distribución y minoristas pueden automatizar procesos como el envío de órdenes de compra, facturación y pagos, lo que reduce los errores manuales y acelera los tiempos de respuesta. Además, permite una comunicación fluida con proveedores, lo que fomenta una mejor coordinación logística y disminuye los costos operativos asociados con la manipulación manual de datos.

Manufactura

La manufactura en Guatemala puede beneficiarse enormemente del EDI al integrar esta tecnología con sus sistemas ERP (Enterprise Resource Planning). Esto permite gestionar inventarios en tiempo real, automatizar órdenes de compra y reducir errores en la cadena de suministro. Gracias al EDI, las empresas pueden ajustar rápidamente sus líneas de producción en función de la demanda del mercado, optimizando recursos y garantizando la precisión en los pedidos.

Distribución y Logística

El sector logístico encuentra en el EDI una herramienta esencial para una gestión eficiente de la cadena de suministro. Las empresas pueden automatizar procesos como órdenes de envío, rastreo de entregas y generación de documentos como albaranes y facturas. Esta digitalización mejora la visibilidad de los inventarios, evita faltantes y excesos de productos, y agiliza la comunicación entre transportistas y distribuidores, reduciendo tiempos y costos operativos.



Sector Salud

La digitalización en el sector salud es crítica, y el EDI facilita la gestión de pedidos de suministros médicos, medicamentos y equipos entre hospitales y proveedores. Este sistema permite realizar órdenes de compra electrónicas y gestionar inventarios con precisión. Además, optimiza los procesos de facturación, reduciendo errores administrativos y mejorando la gestión de recursos. Así, las instituciones de salud pueden responder con mayor eficiencia a las necesidades del mercado y de sus pacientes.

La adopción del EDI es una oportunidad clave para que las empresas guatemaltecas modernicen sus operaciones y compitan en un entorno global cada vez más digital.

[EDICOM](#), con su amplia experiencia en soluciones de [EDI](#), factura electrónica y cumplimiento fiscal en más de 80 países, se posiciona como el socio ideal para acompañar a las empresas en este proceso.

Nuestra plataforma SaaS de última generación ofrece herramientas personalizadas que garantizan una integración eficiente con los sistemas empresariales existentes, proporcionando soporte técnico de clase mundial y cumpliendo con los estándares internacionales de seguridad y calidad. Con [EDICOM](#), las empresas guatemaltecas tienen una solución confiable para impulsar su transformación digital y alcanzar nuevos niveles de competitividad.



¿Dónde están los productos? Una mirada profunda a la disponibilidad de mercadería en góndola

MIGUEL ÁNGEL CANCINOS

GERENTE DE PROYECTOS E IT

GS1 GUATEMALA

En nuestra vigésima edición, el Estudio Nacional de Disponibilidad de Mercadería en Góndola nos revela importante información sobre la cadena de abastecimiento en general y los consumidores en la República de Guatemala. Para este año podemos observar una cadena de abastecimiento muy estable pero que ha enfrentado importantes desafíos y cambios significativos en los hábitos de los consumidores en muy poco tiempo. En la imagen 1 podemos observar la evolución del anual indicador de faltantes (OOS) donde podemos observar que el indicador de faltantes para el 2024 es de 1.59%, es un indicador que sugiere una mejora en la eficiencia de la cadena de abastecimiento en comparación al del 2023 que presentó un 1.62%. Es de reconocer el esfuerzo que han hecho cadenas y proveedores en conjunto para mantener el indicador estable y buscar siempre la mejora continua.

Evolución Anual OOS (Out Of Stock)

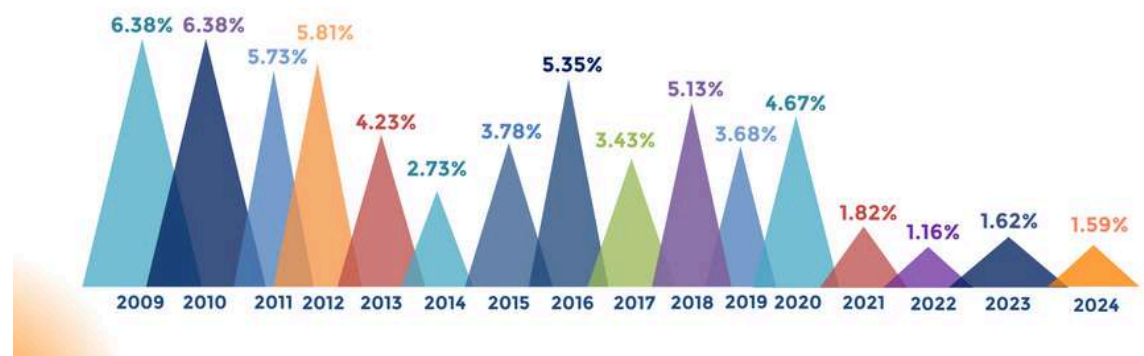


Imagen 1. Evolución Anual de OOS

Para proveedores y cadenas es de suma importancia conocer los hábitos de los consumidores que los visitan y para esta edición tenemos cambios interesantes. El género femenino tiene más presencia en las tiendas, es aún mayor la proporción que en la que estábamos acostumbrados en la época previa a la pandemia, sin embargo, la generación que está X (35 a 49 años) vuelve a tener mayoría en las tiendas. Estos consumidores están buscando las tiendas más cercanas a su hogar o a su lugar de trabajo, pero también es muy importante para ellos los precios y promociones que manejen las cadenas.

Características entrevistados

Hombres 26.77%



Mujeres 73.23%



De 18 a 20 años (Z)	5.20%
21 – 34 años (Millennials)	30.48%
35 – 49 años (X)	47.96%
50 – 64 años (Baby Boomers)	15.99%
Más de 65 años (Silenciosa)	0.37%

FMG|2024

¿Cuando usted va al supermercado,

¿En su visita, encontró todos los productos que buscaba?

Sí 96.65%

No 3.35%

¿Por qué razón escoge este punto de venta?



37.17% Cercanía de su casa

12.64% Cercanía del trabajo

37.55% Precios y promociones

5.20% Calidad del servicio

7.44% Disponibilidad y surtido de productos

FMG|2024

¿Cuál es su actitud ante el producto faltante?

19.33% Compra otra marca

49.44% Va a otro negocio

31.23% No compra nada



FMG|2024

Imagen 2. Hábitos del Consumidor

Podemos observar también que existe una brecha corta entre el indicador nacional de disponibilidad que está en el 97.20% y la percepción del consumidor que es del 96.65%, esto significa que el consumidor está encontrando lo que busca en los puntos de venta, pero existe algo que no encuentra en los puntos de venta que no necesariamente es un faltante, sino que se trata de algo que la tienda no lo tiene en su portafolio de productos. Esto hace la invitación a las cadenas a revisar su catálogo de productos ya que existe una oportunidad importante para ofrecer todo lo que buscan sus consumidores dentro del piso de venta.

Además, a diferencia de estudios anteriores, podemos ver que los consumidores continúan siendo muy fieles a las marcas de los productos que adquiere. Podemos concluir que la disponibilidad de los productos no es percibida como algo que debe mejorarse por parte del consumidor, esto debido a que las cadenas durante han priorizaron la disponibilidad y para el consumidor ya es algo inherente de las tiendas que visita. Por lo tanto, afianza la necesidad de garantizar la disponibilidad de los productos ya que siempre se corre el riesgo, no solo de perder la venta, sino también perder consumidores tanto para la tienda como para el proveedor.

Comuníquese con nosotros, en GS1 Guatemala contamos con más de 20 años de experiencia y podemos apoyarle a mejorar y mantener su indicador de disponibilidad mediante nuestros estudios. Le invitamos a que pueda leer el informe completo de nuestro estudio disponible ([Descargar aquí](#)).



El Lenguaje Global de Negocios

XX Estudio de Disponibilidad de Mercadería en Góndola FMG - 2024



Septiembre 2024

GS1 Guatemala y Central American Business Intelligence (CABI) te invitan a participar en el webinar

PANORAMA MACROECONÓMICO AL CIERRE 2024 Y ARRANQUE DEL 2025



MGR. RICARDO RODRÍGUEZ

CEO en CABI Economics,
distinguido economista y analista en la región.

04 de diciembre, 2024
15:00 hrs

Regístrate aquí



Barómetro de la Industria del Retail

6ta Edición



Identificación de productos, simbologías y aplicaciones comerciales



10 DICIEMBRE, 2024



10:00 a.m. - 11:30 a.m.

Vía ZOOM

REGISTRATE



Todo el contenido es copyright © GS1 AISBL 2024.
GS1 es una marca registrada de GS1 AISBL

Actividades 2024



PROGRAMA DE FORMACIÓN 2025

PROGRAMA DE DESARROLLO GERENCIAL EN CADENA DE VALOR

Descubre herramientas y metodologías de vanguardia para transformar los procesos en la cadena de valor. Aprende de expertos y comparte experiencias con otros líderes del sector para impulsar el éxito de tu empresa.

REGISTRATE



FEBRERO - DICIEMBRE 2025



VÍA ZOOM



EXPERTOS INTERNACIONALES



10 MÓDULOS



Escanea el código QR para más información

 www.gs1gt.org

 2245-9595

